

**Aprovació del Programa Marc per als estudis de Grau de l'ETSAV  
Any acadèmic 2016-2017**

Acord CA- 16/2016 de la Comissió Acadèmica pel qual s'aprova el Programa Marc per als estudis de Grau de l'ETSAV per a l'any acadèmic 2016-2017.

Secretari  
Data: 15 de juliol de 2016

## **Programa marc per als estudis de grau 2015/2016**

Aprovat per la Comissió Acadèmica de 15 de juliol de 2016.

### **Àmbit d'aplicació**

Aquest Programa Marc és d'aplicació als estudiants de l'Escola Tècnica Superior d'Arquitectura del Vallès matriculats als programes: Grau en Arquitectura i Grau en Estudis d'Arquitectura.

### **Marc legal:**

*Normativa acadèmica general de Grau i Màster de la UPC 2016-2017* (En endavant, NAEGM)

### 1. **Procediment de matriculació**

Sistema d'automatrícula per a tots els estudiants en els períodes de matrícula indicats en el calendari lectiu 2016/2017 <https://etsav.upc.edu/ca/estudis/gearq/guia>

Per a la matrícula s'ordenaran els estudiants pels següents criteris:

1r. Ordre decreixent del producte de: CA x PRA, sent:

CA el número de crèdits aprovats el darrer qm cursat i PRA el paràmetre de resultat acadèmic del darrer qm cursat (número de crèdits aprovats/ número de crèdits matriculats).

2n. Ordre decreixent de qm en què majoritàriament es trobava matriculat l'estudiant el darrer qm cursat.

Si un estudiant, per una causa justificada, no pot realitzar la matrícula (personalment o substituït per una persona autoritzada) a la data i hora previstes, haurà de presentar una instància en el termini de set dies amb posterioritat al període de matrícula, documentant-ne la causa, i la Comissió Permanent del Centre decidirà si procedeix permetre la matriculació.

### 2. **Seqüència, simultaneïtat i incompatibilitat entre assignatures.**

#### 2.1. **Ordre de matrícula**

Per matricular-se de noves assignatures d'un curs qualsevol és necessari, com a norma general, que la matrícula també inclogui totes les assignatures obligatòries suspeses, no presentades o no matriculades de cursos anteriors que s'imparteixin en aquell període lectiu. En seran una excepció la matrícula de les assignatures obligatòries dels qm 7 a 10, inclosos els tallers de matèria. (vegeu punt 4 de la present normativa).

Els estudiants no es poden tornar a matricular de les assignatures superades. Es considera que una assignatura ha estat superada per l'estudiant quan en la valoració del rendiment ha obtingut una qualificació d'aprobat o superior.

Les assignatures qualificades en la valoració del rendiment amb un suspens i nota numèrica igual o superior a 4 es podran matricular o no, atès que seran objecte d'avaluació curricular durant la qual es poden convertir en aprovat o bé suspens.

#### 2.2. **Prerequisits**

**Fase inicial:** amb caràcter general, el conjunt d'assignatures del primer bloc curricular (Qm 1 i Qm 2) constitueix un requisit per a totes les altres assignatures de blocs posteriors.

No obstant, i per una sola vegada, aquesta restricció no s'aplicarà als estudiants que, no havent esgotat el termini màxim per superar el nombre mínim de crèdits de la fase inicial, tinguin pendents fins a un màxim de 18 ECTS. Els estudiants que s'acullin a aquesta excepció, hauran de formalitzar la matrícula de totes les assignatures pendents de la fase inicial, incloses aquelles de les quals hagin obtingut una qualificació igual o superior a 4, i podran completar la seva matrícula amb assignatures del següent quadrimestre fins a un màxim total de 30 ECTS o 5 assignatures. Els estudiants que

cursen els seus estudis a temps parcial podran completar la seva matrícula fins a un màxim de 18 ECTS per quadrimestre.

Les comissions d'avaluació curricular vetllaran pel seguiment acadèmic dels estudiants que es trobin en aquestes condicions.

### 3. **Número màxim i mínim de crèdits a matricular**

Els estudiants podran matricular-se d'un màxim de 36 ECTS en un qm, excepte en el cas dels estudiants que no han superat la fase inicial i no es matriculen per primera vegada.

Els estudiants de fase inicial que es matriculin per primera vegada a l'Escola s'han de matricular del primer curs complet, a excepció dels estudiants que cursin els seus estudis a temps parcial, els quals hauran de matricular-se d'un màxim de 18 crèdits. Vegeu NAEG 2.5.1.

Les assignatures reconegudes no es tindran en compte a l'hora d'aplicar els límits establerts.

Els estudiants que s'incorporen per primera vegada als estudis a l'ETSAV i que no són de primer curs, han de matricular el primer any acadèmic com a mínim de 12 ECTS.

### 4. **Matrícula de les assignatures dels q7 a q10**

#### **4.1. Assignatures dels Q7 a Q10**

Els estudiants podran matricular les assignatures obligatòries dels Q7 a Q10 un cop hagin superat o tinguin matriculades totes les assignatures dels qm anteriors, d'acord amb la normativa acadèmica general de la UPC. L'ordre de matriculació d'aquestes assignatures podrà realitzar-se indistintament. No obstant i això, les assignatures següents, tindran establerts prerequisits per tal d'assegurar l'adquisició de les competències prèvies que demanda l'assignatura, d'acord amb la següent relació per matèries:

##### Matèria Tecnologia

*Envolupants lleugers (290631), Construcció i Condicionament de l'espai urbà (290638) i Intervenció en el parc edificat (290641) s'hauran de cursar amb anterioritat a Construir allò projectat (290643).*

##### Matèria Estructures

*Estructures singulars (290633) i Mecànica del Sòl i fonaments (290639) es podran cursar en l'ordre que hom desitgi.*

##### Matèria Urbanisme

*Urbanística III (290632) s'haurà de cursar amb anterioritat a Urbanística IV (290642)*

##### Matèria Composició

*Composició IV (290640) i Composició V (290644) es podran cursar en l'ordre que hom desitgi.*

#### **4.2. Tallers de matèria**

S'anomenen tallers de matèria a les assignatures Taller d'Arquitectura i Projectes (TAP) VII, Taller d'Arquitectura i Projectes (TAP)VIII; Taller d'Arquitectura i Projectes (TAP)IX i Taller d'Arquitectura i Projectes (TAP) TAP X, amb una càrrega docent de 12 ECTS cadascun, 8 corresponen a la matèria Projectes i 4 a les matèries descrites a continuació. Aquestes assignatures s'organitzaran de la següent manera:

TAP VII matèria Condicionament i Tecnologia	opcions "PTa" i "PTb"
TAP VIII matèria Urbanisme	opcions "PUc" i "PUd"
TAP IX matèria Tecnologia i Estructures	opcions "PTEe" i "PTEf"
TAP X matèria Dibuix i Composició	opcions "PCg" i "PCh"

Segons la previsió en el nombre d'estudiants es pot deixar temporalment de oferir alguna de les dues opcions, ja que el nombre mínim d'estudiants per taller és de 10. A la inversa, en el cas de que es defineixin més de dues opcions per a cada taller de matèria, s'assignarà una lletra addicional.

Aquests tallers poden ser cursats pels estudiants en l'ordre que desitgin, tenint en compte el que s'estableix al punt 1 de la present normativa de matrícula i la disponibilitat de places.

En finalitzar el desè quadrimestre, els estudiants de grau hauran d'haver cursat, a més de les assignatures assignades als quadrimestres corresponents, els 4 tallers de matèria.

Un cop aprovat un taller, no es podrà tornar a cursar. Si se suspèn s'ha de tornar a cursar en la mateixa o en diferent opció a la suspesa, si hi ha places per fer-ho en el moment de la matrícula.

No obstant i això, en el cas que un estudiant demostrï seguir una determinada intensificació, posant-la en evidència per exemple, en l'elecció d'un seguit d'assignatures optatives d'una mateixa matèria, podrà presentar una sol·licitud raonada a la Comissió Permanent avalada per un professor de l'àmbit. En aquest cas, i si la comissió ho creu convenient, l'estudiant podrà matricular dos taps de la mateixa matèria, però en grups diferents, la qual cosa redundaria en la seva especialització en aquesta determinada matèria.

#### **Rendiment mínim un cop superats els crèdits de la Fase Inicial.**

El següent apartat no és d'aplicació als estudiants als qui restin 30 ECTS per finalitzar els seus estudis.

El centre articularà els mecanismes oportuns per tal que els estudiants que, havent superat la fase inicial hagin obtingut un paràmetre de rendiment acadèmic inferior a 0,3 en els dos últims períodes lectius matriculats, puguin disposar d'un tutor que els orienti personalment i de manera vinculant respecte de les assignatures a cursar i el nombre de crèdits a matricular o qualsevol altre aspecte relacionat amb els seus estudis.

La Comissió Permanent del Centre proposarà al rector la desvinculació dels estudis per un període màxim de dos anys, en aplicació de l'apartat 5.8.4 de la NAG, d'aquells

estudiants que hagin obtingut un paràmetre de rendiment acadèmic inferior a 0,3 en els tres últims períodes lectius matriculats.

El centre docent pot, en casos justificats degudament, no tenir en compte el PRA d'un període lectiu determinat a l'efecte de l'aplicació d'aquest article.

Així mateix els estudiants exclosos temporalment dels estudis podran reiniciar-los un cop transcorregut el període de desvinculació, amb l'autorització del centre.

### 1. **Matèries obligatòries**

#### 1.1. **Títol, matèria, programa docent, ubicació en la seqüència de Qm, professor coordinador**

El llistat figura a l'apartat corresponent de la *Guia Docent*:

<https://etsav.upc.edu/ca/estudis/gearq/guia>

#### 1.2. **Proporció a cada assignatura dels diferents tipus de crèdits (Teoria/ Pràctiques/ Taller o Laboratori)**

Com a criteri general, i a efectes del càlcul de l'Encàrrec Docent i de l'organització docent, per a les matèries del pla d'estudis s'establirà la següent proporció:

- Matèria Dibuix	Teoria 15%	Pràctica 0%	Taller 85%
- Matèria Projectes*	Teoria 15%	Pràctica 0%	Taller 85%
- Matèria Composició	Teoria 50%	Pràctica 50%	Taller 0%
- Matèria Tecnologia	Teoria 50%	Pràctica 50%	Taller 0%
- Matèria Estructures	Teoria 50%	Pràctica 50%	Taller 0%
- Matèria Física	Teoria 50%	Pràctica 50%	Taller 0%
- Matèria Matemàtiques	Teoria 50%	Pràctica 50%	Taller 0%
- Matèria Urbanisme	Teoria 50%	Pràctica 50%	Taller 0%

Excepte en el cas que les matèries participin als tallers, moment en què la proporció serà igual a la matèria projectes.

\* En els quadrimestres 1 i 2, la distribució per a la matèria Projectes serà:

Teoria 15%    Taller 65%    Tutories 20%

#### 1.4. **Número i grandària dels grups d'assignatures**

Com a criteri general, es considera grups de 80 estudiants en els crèdits de Teoria de les assignatures, grups de 40 estudiants en els crèdits de Pràctiques, grups de 20 estudiants en els crèdits de Taller i grups de 10 estudiants en els grups de tutories.

Aquests números poden ser modificats en funció de les necessitats concretes de programació acadèmica, de la planificació docent d'alguna assignatura i de les disponibilitats de professorat de les Seccions Departamentals.

#### 1.5. **Pla docent de les assignatures.**

La proposta del pla docent d'una assignatura és responsabilitat del coordinador d'assignatura. El pla docent ha d'incloure:

- Els objectius de l'assignatura expressats en termes de coneixements, competències específiques i genèriques i habilitats; i la contribució als objectius del Pla d'estudis.
- Els continguts.
- Les activitats programades.
- Els criteris d'avaluació, el mètode de qualificació i la ponderació de les proves d'avaluació.
- La valoració quantificada de les hores de treball personal de l'estudiant.
- Els professors que imparteixen la docència
- La llengua d'impartició de l'assignatura

- L'horari d'atenció als estudiants.

Així mateix, el coordinador és responsable de vetllar pel compliment de les activitats d'avaluació planificades, de la coordinació del professorat que hi participa, i de l'adquisició per part dels estudiants de les competències genèriques i específiques de cada assignatura.

La Comissió Acadèmica de l'ETSAV és l'òrgan competent per:

- aprovar les propostes de pla docent de les assignatures abans de la seva publicació.
- ratificar, si escau, la proposta de les Seccions Departamentals de coordinadors d'assignatures.
- vetllar pel compliment i l'adequació dels objectius de les assignatures al pla d'estudis.

### **1.6. Coordinació de la Fase Inicial**

El disseny del pla d'estudis determina que les matèries que el constitueixen s'orienten cap a uns resultats d'aprenentatge de l'estudiant que es concreten en uns objectius definits per a cada any d'estudis. Per tal de vetllar per la consecució i assoliment d'aquests objectius de curs, s'estableix la figura del coordinador de la Fase Inicial, les funcions del qual seran:

- Garantir la interrelació entre les diferents matèries que integren el quadrimestre.
- Garantir l'adquisició de competències específiques i genèriques del quadrimestre per part de l'estudiant.
- Realitzar el seguiment dels resultats acadèmics.
- Detectar desviacions.
- Proposar mesures de correcció i millora.
- Formar part de la Comissió d'Avaluació curricular del bloc de Fase Inicial.

El coordinador de la Fase Inicial és nomenat pel director de l'ETSAV, a proposta de la Comissió Acadèmica.

### **1.7. Coordinació Fase No inicial**

Les funcions dels coordinadors de quadrimestre o de bloc curricular seran:

- Garantir la interrelació entre les diferents matèries que integren el quadrimestre o el bloc curricular.
- Garantir l'adquisició de competències específiques i genèriques del quadrimestre per part de l'estudiant.
- Vetllar perquè s'articuli adequadament l'extinció dels plans d'estudis 94 i 2010 segons el pla aprovat als òrgans competents de l'Escola.
- Realitzar el seguiment dels resultats acadèmics.
- Detectar desviacions.
- Proposar mesures de correcció i millora.
- Formar part de la Comissió d'Avaluació curricular del bloc del qual sigui coordinador.



Els coordinadors de quadrimestre o del bloc curricular són nomenats pel director de l'ETSAV, a proposta de la Comissió Acadèmica.

### 1. Avaluació d'assignatures

#### 1.1. Proves i actes d'avaluació de les assignatures al llarg del curs.

En general, el número mínim d'actes d'avaluació (exàmens, exercicis, treballs de taller, seguiment de l'assignatura, etc.) serà de dos. Cap dels actes tindrà un pes superior al 60% ni inferior al 10% del total.

Si a un estudiant no li és possible fer una prova d'avaluació per motius excepcionals i justificats degudament, el centre pot considerar l'excepcionalitat i arbitrar, si escau, les mesures necessàries perquè el pugui realitzar, sempre dintre del període lectiu corresponent. No obstant això, l'estudiant que es matricula d'assignatures amb algun tipus d'incompatibilitat horària no en pot reclamar, per aquest fet, l'avaluació en dates diferents a les previstes.

Els criteris d'avaluació i el mètode de qualificació, inclosos en el pla docent de cada assignatura, seran proposats pel professor coordinador i hauran de ser aprovats per la Comissió Acadèmica (vegeu apartat Docència punt 1.5.)

Tots els actes d'avaluació han de realitzar-se normalment dins de l'horari lectiu regular de les assignatures, i sempre dins del període lectiu.

El calendari acadèmic quadrimestral, que aprova la Junta d'Escola, i que es fa públic abans de l'inici del quadrimestre, estableix el període on tenen lloc els actes d'avaluació.

Els resultats dels actes d'avaluació s'han de donar a conèixer als estudiants en el termini de quinze dies següents a la prova, ja que aquests resultats constitueixen un element important per a la millora del seu procés d'aprenentatge.

Els treballs presentats es retornen als estudiants a petició pròpia. La reproducció total o parcial d'aquests projectes o la seva utilització per a qualsevol altre fi, ha de tenir l'autorització explícita dels autors.

#### 1.2. Resultats de l'avaluació de les assignatures

##### 1.2.1. Informes d'avaluació

En finalitzar el quadrimestre el professor coordinador de cada assignatura consigna les qualificacions finals numèriques dels estudiants al document *informe d'avaluació*. Aquest document s'ha de lliurar a l'Escola en el termini fixat en el calendari.

El document contindrà les següents dades:

- assignatura
- professor coordinador
- llista d'estudiants
- qualificacions proposades (de 0 al 10 amb resolució de 0,1 punts, o NP)\*

\* La qualificació de NP s'atorga quan l'estudiant no participa en cap dels actes d'avaluació previstos a l'assignatura, excepte en el cas que la guia docent de l'assignatura publicada especifiqui alguna cosa diferent.

S'establirà la correspondència descriptiva segons la relació següent:

- |                |                               |
|----------------|-------------------------------|
| - 9,0 - 10     | Excel·lent/ Matrícula d'Honor |
| - 7,0 - 8,9    | Notable                       |
| - 5,0 - 6,9    | Aprovat                       |
| - 0 - 4,9      | Suspens                       |
| - No presentat |                               |

La menció de matrícula d'honor es podrà atorgar als estudiants que tinguin una qualificació igual o superior a 9,0. El número de matrícules d'honor que s'atorguin no podrà ser superior al 5% dels alumnes matriculats en una matèria en un període acadèmic determinat, excepte si el número d'alumnes matriculats és inferior a 20, en què es podrà atorgar una sola matrícula d'honor.

Hom considera que un estudiant ha superat l'assignatura quan la seva valoració és d'aprovat o superior.

Si l'avaluació d'una assignatura és de suspens amb qualificació inferior a 4 o no presentat, l'estudiant ha de repetir-la. Si la qualificació és de 4 a 4,9 pot tornar a matricular-la o no. Vegeu condicions de superació de blocs curriculars en el punt 1.3.4. d'aquest Programa Marc.

Si l'assignatura és optativa i l'avaluació és de suspens, l'estudiant no està obligat a repetir-la.

### 1.3. Avaluació curricular

Un bloc curricular és un grup d'assignatures que s'avaluen de forma conjunta i global mitjançant el procediment anomenat avaluació curricular. Aquest procediment és el que dóna validesa a les qualificacions i crèdits que ha obtingut l'estudiant. A L'ETSAV l'avaluació curricular s'estructurarà en avaluacions quadrimestrals, llevat de la Fase Inicial, i dels blocs curriculars dels quadrimestres 7 a 10.

#### 1.3.1. Avaluació quadrimestral

A efectes de l'avaluació quadrimestral, es defineixen els següents blocs curriculars:

- Bloc curricular Fase Inicial: inclou les assignatures dels Qm 1 i 2.
- Bloc curricular Qm3: inclou totes les assignatures del tercer quadrimestre.
- Bloc curricular Qm4: Inclou totes les assignatures del quart quadrimestre.
- Bloc curricular Qm5: Inclou totes les assignatures del cinquè quadrimestre.
- Bloc curricular Qm6: Inclou totes les assignatures del sisè quadrimestre.
- Bloc curricular Qm7 i 8 : Inclou les assignatures del setè i vuitè quadrimestres excepte els tallers de matèria.
- Bloc curricular 9 i 10: Inclou totes les assignatures del novè i desè quadrimestres, excepte els tallers de matèria.

## AVALUACIÓ

---

- Bloc curricular tallers de matèria: Inclou els tallers VII, VIII, IX i X.
- PFG (PFC) per al Grau en Arquitectura (pla 2010).
- TFG per al Grau en Estudis d'Arquitectura (pla 2014).

Els blocs curriculars dels Q7 i 8, 9 i 10 i tallers de matèria es convocaran i treballaran junts a les comissions d'avaluació curricular.

### 1.3.2. Candidats a ser avaluats

#### Fase inicial

Els estudiants que hagin cursat totes les assignatures que integren la fase inicial. També s'avaluaran els estudiants que tot i no haver-les cursat hagin esgotat el termini de durada de la fase inicial (2 anys acadèmics per als estudiants a temps complet i 4 per als estudiants a temps parcial) independentment si les han matriculat o no.

L'estudiant que inicia els estudis de Grau ha d'aprovar almenys 12 ECTS corresponents a assignatures obligatòries en el seu primer any acadèmic d'aquests estudis a la UPC, amb independència de les matrícules formalitzades.

En cas contrari, l'estudiant és exclòs d'aquests estudis i no pot continuar-los en el mateix centre on els ha iniciat, ni pot començar cap altre estudi dels que s'imparteixen al centre que tingui definida una fase inicial comuna amb l'estudi del qual ha estat exclòs.

#### Fase no inicial

Els estudiants han de ser avaluats curricularment d'un bloc, quan ho han estat de totes les assignatures que el componen.

Els estudiants provinents d'altres estudis universitaris oficials espanyols (vegeu 1.2. de la NAEG) que no hagin superat en el seu primer any d'estudis en el nostre centre un mínim de 12 ECTS corresponents a assignatures obligatòries en el seu primer any acadèmic amb independència de les matrícules formalitzades és exclòs d'aquests estudis i no pot continuar-los en el mateix centre on els ha iniciat, ni pot començar cap altre estudi dels que s'imparteixen al centre que tingui definida una fase inicial comuna amb l'estudi del qual ha estat exclòs.

Sobre renúncia a l'avaluació curricular, vegeu punt 4.2.3. de la NAEG.

### 1.3.3. Composició de les comissions d'avaluació curricular

- Director o sotsdirector/a cap d'Estudis o persona en qui delegui.
- Professor coordinador del bloc curricular.
- Professors coordinadors d'assignatures.
- Un representant dels estudiants (que haurà de tenir superat el bloc corresponent)
- Secretari de la Comissió

Les funcions de les comissions, a més d'aquelles estrictament d'avaluació dels estudiants, són:

- vetllar per l'adequada progressió dels estudiants en el pla d'estudis.
- vetllar per una adequada distribució de qualificacions en les assignatures.
- elevar a definitius els informes d'avaluació.
- actuar com a comissió d'apel·lació de reclamacions d'estudiants sobre qualificacions.

### 1.3.4. Condicions de superació dels blocs curriculars

#### Fase inicial

**Bloc curricular 1 (Q 1 i 2)** La comissió d'aquest bloc resoldrà automàticament el següent cas:

- Estudiants que tenen totes les assignatures que conformen el bloc curricular amb qualificació d'aprobat o superior. Seran declarats aptes del bloc i obtindran nota numèrica corresponent a la mitjana ponderada de les qualificacions de les assignatures. La comissió revisarà individualment la resta de casos d'estudiants.

Els estudiants avaluats podran ser declarats: Apte de bloc, Suspens de qualificació (si no han superat el bloc i encara no han esgotat el termini de durada de la fase inicial) o No Apte. En aquest últim cas, no podran continuar els seus estudis a l'ETSAV.

#### Fase no inicial

#### **Blocs curriculars Qm 3,4,5,6, 7i 8 , 9 i 10, i tallers de matèria.**

Les comissions d'aquests set blocs avaluaran i resoldran automàticament els següents casos:

- Estudiants que tenen totes les assignatures que conformen un bloc curricular amb qualificació d'aprobat o superior. Seran declarats aptes del bloc i obtindran nota numèrica corresponent a la mitjana ponderada de les qualificacions de les assignatures.

- Altres estudiants que poden ser declarats aptes si compleixen totes les condicions següents:

- Haver cursat totes les assignatures que conformen un bloc curricular i haver obtingut una qualificació d'aprobat o superior en totes, excepte una assignatura suspesa amb la qualificació de 4,0 o superior.

- Que l'estudiant no hagi aprovat per aquest procediment una altre assignatura del mateix grup de matèries en una avaluació curricular anterior.

- Que la nota mitjana ponderada del bloc, calculada abans de l'avaluació curricular, sigui de 6 o superior.

En aquest cas, seran declarats aptes del bloc i obtindran nota numèrica corresponent a la mitjana ponderada de les qualificacions de les assignatures.

Els estudiants que, havent tancat bloc, no compleixin les condicions anteriors seran avaluats per la corresponent comissió d'avaluació. Els estudiants avaluats podran ser declarats: Apte de bloc, o Suspens de qualificació (si no han superat el bloc.)

### 1.3.5. Renúncia a ser avaluat curricularment

Un estudiant pot sol·licitar la renúncia a l'avaluació curricular d'acord amb les condicions que s'indiquen a la NAEG 4.2.3. Cal fer-ho mitjançant instància a secretaria acadèmica en els 7 dies anteriors a la data fixada en el calendari per a l'avaluació curricular.

## 2. Revisions i al·legacions als resultats de les avaluacions

Vegeu NAEG, 4.4.

### 2.1. Revisions i al·legacions als actes d'avaluació realitzats durant el curs

L'estudiant ha d'adreçar la sol·licitud de revisió al professor responsable de l'assignatura.

### 2.2. Revisions i al·legacions a l'informe d'avaluació final d'una assignatura

En finalitzar el quadrimestre, i un cop fets públics els informes d'avaluació de les assignatures, el Centre estableix un període de set dies per tal que els estudiants que ho desitgin comentin personalment amb els professors de cada assignatura els resultats de les proves i/o de les qualificacions numèriques obtingudes.

En cas de desacord amb els resultats de l'entrevista, l'estudiant pot presentar, en el termini de set dies des de la publicació de l'informe d'avaluació de l'assignatura, un escrit raonat d'al·legació dirigit al director. La Comissió d'avaluació curricular corresponent a l'assignatura en qüestió, que actuarà com a Comissió d'apel·lació, examinarà el cas havent sol·licitat un informe escrit previ al professor coordinador de l'assignatura.

Aquesta Comissió pot determinar, en casos molt excepcionals, la necessitat de constitució d'un tribunal de revisió, que estarà format per:

- El director o autoritat acadèmica en qui delegui.
- El cap de la Secció de l'assignatura objecte de la revisió.
- Un estudiant que hagi superat l'assignatura objecte de la revisió.

El tribunal podrà demanar, si ho considera necessari, l'opinió i/o informes de professors de matèries corresponents a assignatures anteriors o posteriors.

Durant aquest procés s'escoltarà l'estudiant i el professor afectats.

En base a l'anterior, la Comissió proposarà al director la resolució de l'al·legació, que es comunicarà a l'estudiant i als professors implicats en un termini màxim de 15 dies.

Contra aquesta resolució l'estudiant podrà interposar un recurs al rector de la UPC en el termini d'un mes des de la data de la comunicació de la resolució (vegeu diagrama)

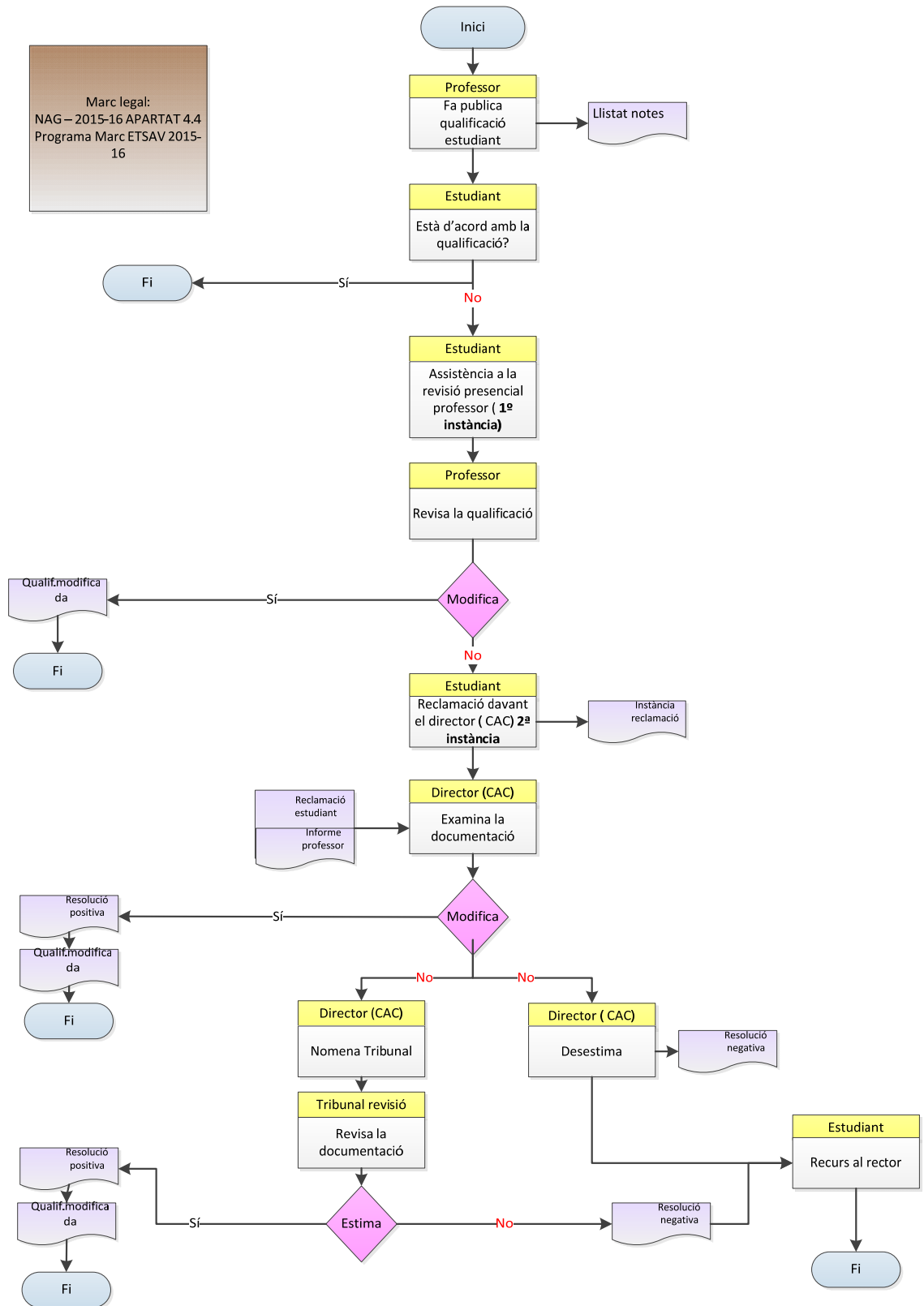
### 2.3. Al·legacions al resultat de les avaluacions curriculars

En fer-se públics els documents d'avaluació curricular, l'estudiant disconforme amb el resultat presentarà un escrit raonat adreçat al director del centre en el termini màxim d'una setmana des de la publicitat dels esmentats documents. El director nomenarà una comissió formada per:

- El/la sotsdirector/a cap d'Estudis o persona en qui delegui.
- Un professor amb docència a l'escola
- Un estudiant que hagi superat el bloc.

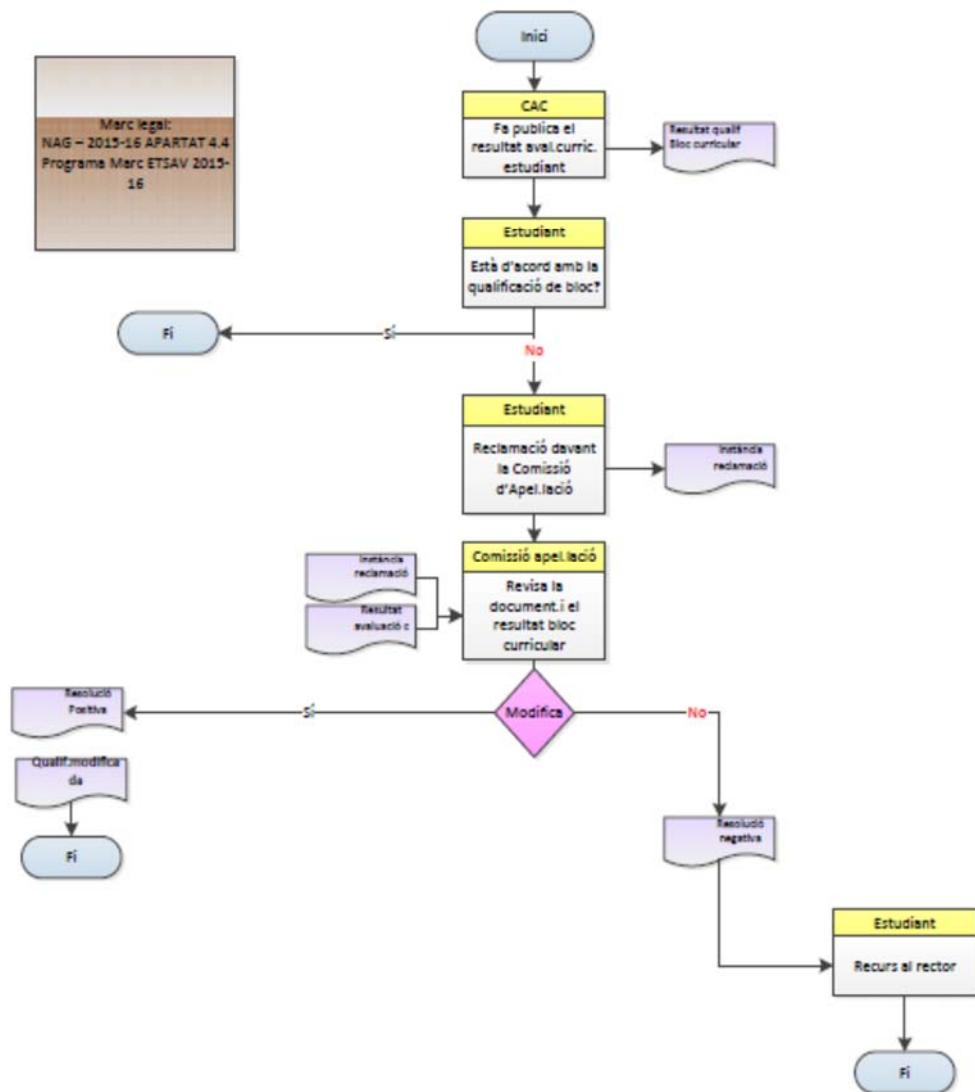
Contra aquesta resolució, l'estudiant podrà interposar un recurs al rector de la UPC en el termini d'un mes des de la data de la comunicació de la resolució (vegeu diagrama).

IMPUGNACIÓ DE LES QUALIFICACIONS A UNA ASSIGNATURA -ETSAV





IMPUGNACIÓ A LES AVALUACIONS CURRICULARS ETSAV



Marc legal:  
NAG – 2015-16 APARTAT 4.4  
Programa Marc ETSAV 2015-16